



Pedestal Bison ScrewJack Guía de Instalación

B-Serie Lengüeta espaciadora

3/16" (4.5 mm) Lengüetas integradas

B-Serie Parte superior

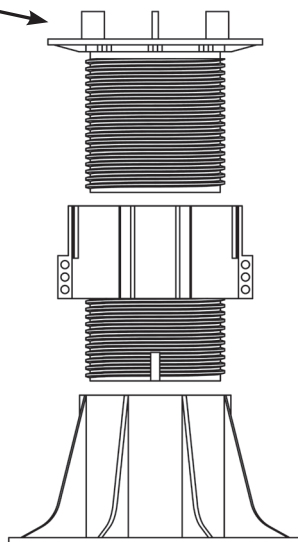
Viene atornillada a la B-Serie Base.
Desatornilla la parte superior hasta escuchar o sentir que llegaste al seguro o tope; NO exceder este punto, a menos que sea para agregar un Cople C4 a un pedestal B3 o B4.

C4 Cople

Inserta el Cople para alcanzar una mayor altura, NO excedas el punto de tope o seguro para evitar la sobre extensión. (C4 se vende por separado)

B-Serie Base

Viene atornillado en a la B-Serie Parte superior. Desatornilla la parte superior hasta escuchar y/o sentir que llegaste al seguro o tope, NO exceder este punto excepto para agregar un Cople C4 a un pedestal B3 o B4.



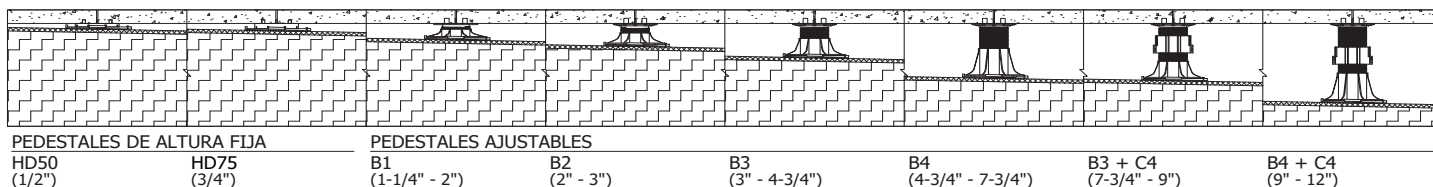
Los pedestales ScrewJack de Bison vienen completamente ensamblados, con la parte superior y la base en la posición más baja. Para aumentar la altura, simplemente desatornilla. NO exceder el seguro o tope, a menos que sea para agregar un Cople C4.

Para alcanzar una mayor altura, continúa desatornillando la parte superior de base después del seguro o tope hasta separar las piezas; Inserta un Cople C4 entre la base y la parte superior para rearmar el pedestal.

La línea de Pedestales Ajustables ScrewJack de Bison cuenta con una base amplia que provee estabilidad, son impermeables y resistente al ciclo de congelamiento/descongelamiento, y ofrece un amplio rango de alturas que permite gran cantidad de aplicaciones. La integración de precisas lengüetas espaciadoras, permiten el drenaje de la cubierta y el espaciado uniforme entre las baldosas; cuenta con sencillos accesorios para ajustar la pendiente y accesorios atornillables para ajustar la altura y asegurar la nivelación perfecta del deck.

La serie de Pedestales ScrewJack de Bison alcanza alturas desde 1-1/4" to 36" (32 a 914 mm) y una capacidad de carga de 1000 libras (FoS:3). Los accesorios pueden compensar pendientes de hasta 1" por pie (8%) y arreglar pequeñas alturas desde 1/8" a 1- 1/4" (3.2 a 32 mm) Se puede utilizar el sistema de abrazaderas para alturas excesivas que van desde 24" a 36" (610 a 914 mm) o para las instalaciones que necesitan estabilidad adicional. Orgullosamente manufacturado en E.U.A.

IMPORTANTE: Consulte las especificaciones del producto ScrewJack para garantizar un uso e instalación adecuados. Para obtener más información, visite bisonip.mx



NOTA: Cada uno de los pedestales se muestra con un accesorio opcional de compensación de pendiente LD4.

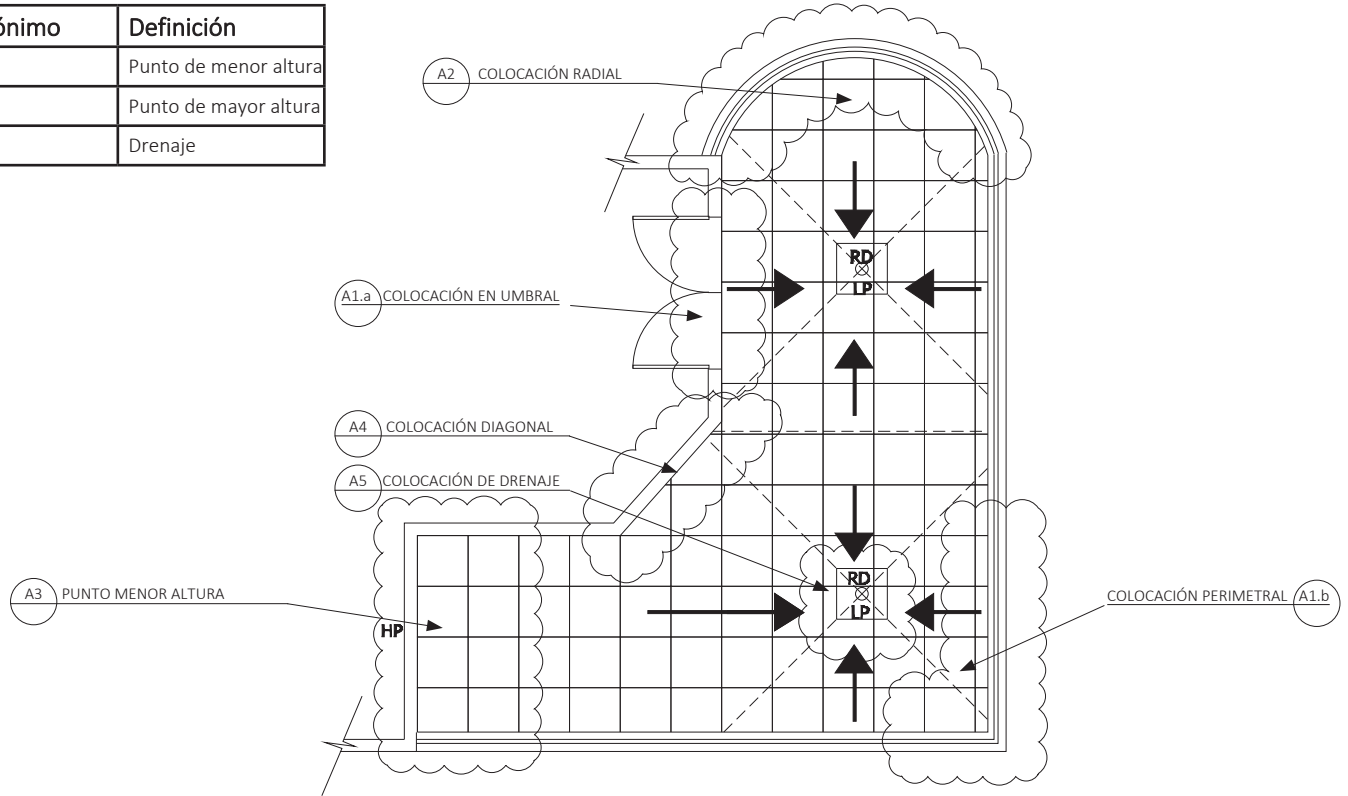
Guía de mantenimiento

La rutina de mantenimiento del sistema deck realzará la belleza, reducirá arreglos mayores, y prolongará la vida del deck. A continuación, se presenta una lista de mantenimiento que debe de ser realizado regularmente:

1. Revisa las baldosas que se tambalean. Si observas que alguna se mueve de un lado a otro mientras caminas por el deck, levanta la baldosa y calza la pieza en una o más esquinas, como sea necesario; Las calzas de Bison B11 - 1/16" (1.5 mm) o Ps1 - 1/8" (3.2 mm) están disponibles. Para asegurar la estabilidad de las baldosas asegúrate de no exceder el punto de tope o seguro.
2. Dependiendo del material de la superficie, puede existir una deflexión. Remueve la baldosa y ajusta el pedestal hasta alcanzar la altura deseada. Puedes realizar esta tarea en más de un pedestal para poder nivelar un área completa.
3. Limpie los drenajes de forma regular. El deck debe drenarse por completo en un periodo de 48 horas después de lluvia, bajo condiciones ambientales normales. El agua estancada puede ser perjudicial para algunos sistemas de impermeabilización.
4. Revisa periódicamente las lengüetas espaciadoras entre las baldosas y reemplaza el pedestal en caso de que alguna esté rota o dañada. La falta de lengüetas puede crear movimientos inseguros en el deck.
5. Asegure que los bordes permanezcan intactos. No debería de existir un espacio perimetral mayor de 3/16" (4.5 mm) que permita un movimiento lateral entre las baldosas, creando un ambiente inseguro.
6. Siga las sugerencias de mantenimiento de los fabricantes de las baldosas.

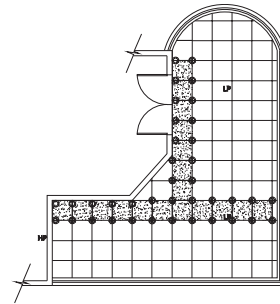
Diseño avanzado de planos y colocación de Pedestales.

Acrónimo	Definición
LP	Punto de menor altura
HP	Punto de mayor altura
RD	Drenaje



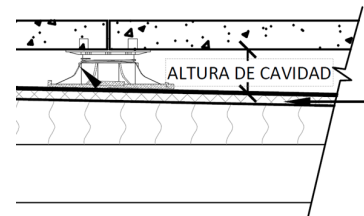
Método de Instalación "T"

1. Determine la cavidad (altura) de todos los umbrales, drenajes y puntos de mayor altura
2. Reste el grosor del material de cubierta
3. Marque en el perímetro la parte superior del pedestal con una línea de cal o con un nivelador láser.
4. Realice un plano de despiece de las baldosas previo a la instalación.
5. Instale en forma de "T" comenzando desde el umbral o el punto de mayor altura.
6. Ajusta correctamente la altura y el nivel
7. Instale en ambos lados de la "T".



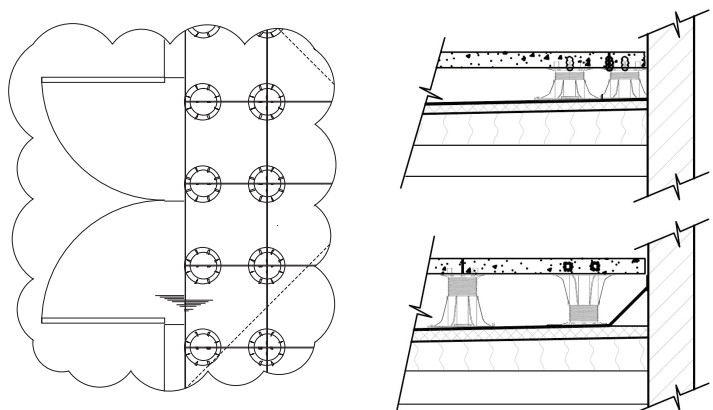
Determine la altura de la cavidad

- La altura de la cavidad es el espacio entre la superficie del techo o la membrana impermeabilizante a la parte inferior del material del deck
- Utilice un nivelador láser o una línea de cal de apoyo.



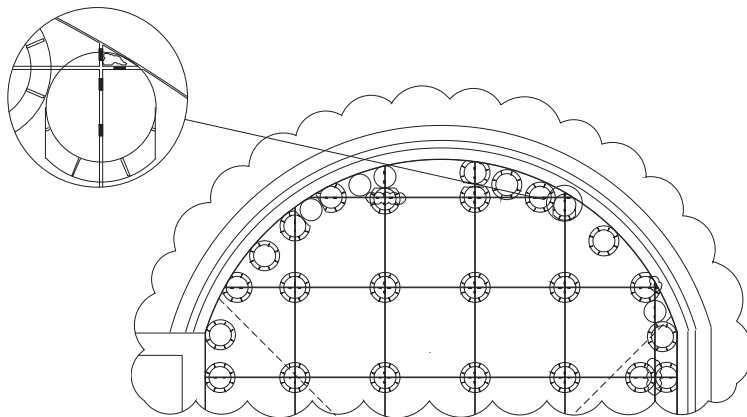
A1 (a) Umbral (b) Colocación Periferal

- Utilice pedestales extras debajo de las piezas pequeñas para soporte adicional.
- Adhiera las piezas pequeñas a la parte superior del pedestal con adhesivo constructivo.
- Retire las lengüetas según sea necesario para los pedestales periferales.
- Gire los pedestales boca abajo o recorte las bases del pedestal según sea necesario para ajustarlos al perímetro.
- Las baldosas no deben tener un espacio mayor a 3/16" (4.5 mm) de la contención periferal.
- Adhiera las lengüetas con adhesivo constructivo a los laterales para mantener el espaciado entre las baldosas cuando se requiera.



A2 Colocación Radial

- Utilice pedestales extras debajo de las piezas pequeñas para soporte adicional.
- Adhiera las piezas pequeñas a la parte superior del pedestal con adhesivo constructivo.
- Retire las lengüetas según sea necesario para los pedestales perimetrales.
- Gire los pedestales boca abajo o recorte las bases del pedestal según sea necesario para ajustarlos al perímetro.
- Las baldosas no deben tener un espacio mayor a 3/16" (4.5 mm) de la contención perimetral.
- Adhiera las lengüetas con adhesivo constructivo a los laterales para mantener el espaciado entre las baldosas cuando se requiera



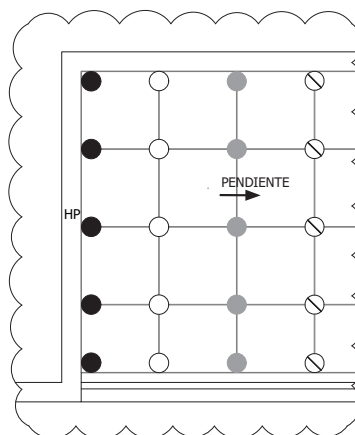
A3 Colocación en punto de menos altura

Para cavidades de poca altura están disponibles los siguientes pedestales:

PEDESTALES DE BAJA ALTURA		
MODELO:		ALTURAS:
VT316	●	1/8" (3.2 mm)
HD25-316	○	1/4" (6 mm)
HD50-316	●	1/2" (13 mm)
HD75-316	⊗	3/4" (19 mm)
B1	⊗	1-1/4 to 2" (32 to 51 mm)

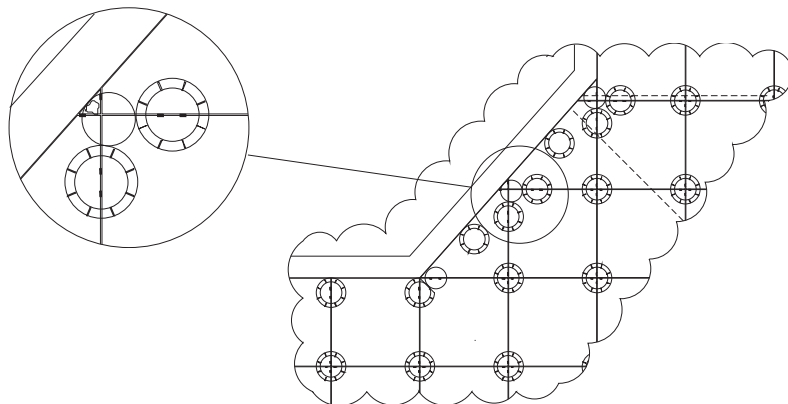
Las calzas pueden ser utilizadas para acomodar variaciones en la altura:

- 1/16" (1.5 mm) B11 Calza
- 1/8" (3.2 mm) PS1 Calza



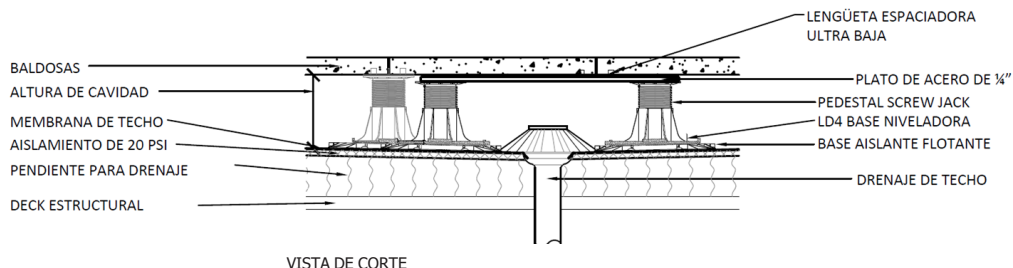
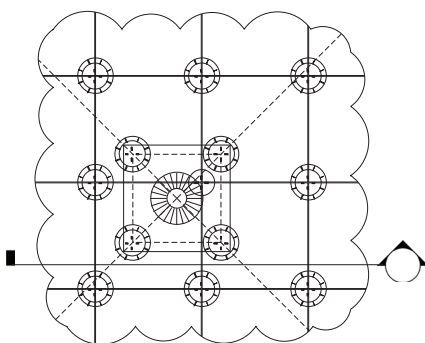
A4 Colocación Diagonal

- Utilice pedestales extras debajo de las piezas pequeñas para soporte adicional.
- Adhiera las piezas pequeñas a la parte superior del pedestal con adhesivo constructivo.
- Retire las lengüetas según sea necesario para los pedestales perimetrales.
- Gire los pedestales boca abajo o recorte las bases del pedestal según sea necesario para ajustarlos al perímetro.
- Las baldosas no deben tener un espacio mayor a 3/16" (4.5 mm) de la contención perimetral.
- Adhiera las lengüetas con adhesivo constructivo a los laterales para mantener el espaciado entre las baldosas cuando se requiera.



A5 Colocación de Drenaje

- Coloca una placa de acero o una baldosa por encima del drenaje, pero por debajo del deck
- Utiliza una baldosa elevada para soportar el pedestal donde se requiera.

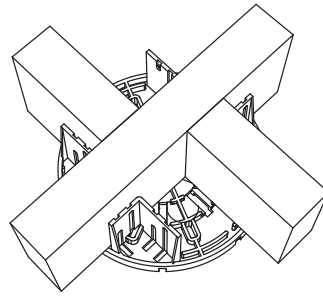


Trabajando con madera

JS Joist Saddle- Accesorio para viga

El JS se puede usar solo o encima de cualquier pedestal de Bison. Se incluye un tornillo para la fijación a pedestales ajustables. Está diseñado para soportar vigas 2x en una dirección y 4 vigas (o 2x escalonadas) en la otra dirección. Coloque una viga entre las paredes JS y fíjela con tornillos de cubierta # 8 (NO incluidos).

IMPORTANTE: No apriete demasiado el tornillo cuando fije el JS a un pedestal ajustable.



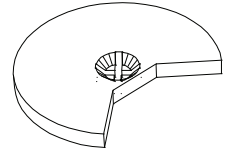
COMO SE MUESTRA: ACCESORIO CON VIGAS DE 2x4 (ESCALONADAS)

FS-1 Kit de Fijación para madera

Coloque la arandela FS-1 en el corte entre los tablones de la superficie y los inferiores. Atornille la arandela FS-1 a través del orificio central del juego de lengüetas espaciadoras y en el pedestal.

Asegúrese de que la arandela sujete todas las esquinas de las baldosas de madera y luego apriete.

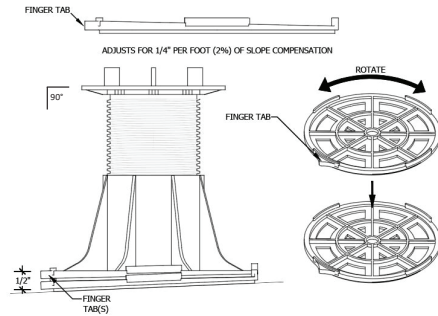
Para quitar baldosa de madera: Afloje el tornillo y, con un destornillador, gire la arandela FS-1 para liberar la baldosa de madera.



Compensación de pendiente

LD4 Base Niveladora

- Utilice LD4 para compensar la pendiente y mantener la base de los pedestales a plomo (vertical) y terminar la nivelación del deck
- Cada LD4 compensa la pendiente 1/4" por pie (2%) y agrega 1/4" (6mm) a la altura general del pedestal. Puede aplicar hasta 4 LD4s bajo los pedestales y rotarlos para compensar una pendiente desde 0" a un máximo de 1" por pie (0 a 8%)
- Coloca un LD4 en la superficie con la parte lisa hacia abajo. Centra el pedestal u otros LD4 entre las pestañas
- Las pestañas deben de ser colocadas con dirección a la pendiente para compensar 1/4" por pie (2%) por cada LD4.

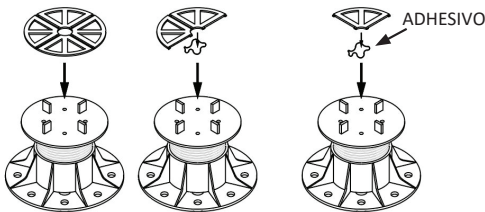


COMO SE MUESTRA: 2x LD4s COMPENSAN POR 1/2" POR PIE DE PENDIENTE (4%)

Trabajando con calzas

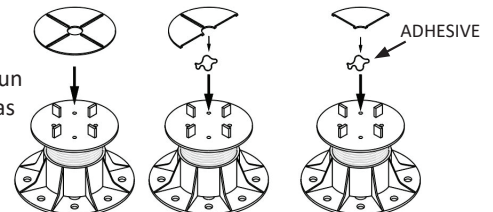
PS1 1/8" (3.2 mm) Calza - Rígida

PS1s pueden ser colocadas en la parte superior de los pedestales para compensar un nivel mínimo por variaciones de grosor en las baldosas. No utilice más de 2 piezas. Si se utiliza solo una parte de la calza, adhiera al pedestal con adhesivo constructivo.



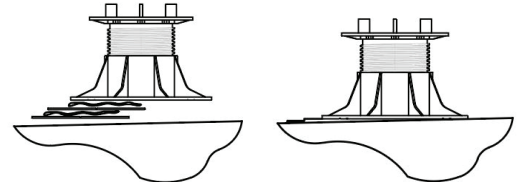
B11 1/16" (1.5 mm) Calza - Flexible

B11s pueden ser colocadas en la parte superior de los pedestales para compensar un nivel mínimo por variaciones de grosor en las baldosas. No utilice más de 2 piezas. Si se utiliza solo una parte de la calza, adhiera al pedestal con adhesivo constructivo.



PS1 y B11 Calzas debajo de pedestales

Coloque las calzas (completas o en partes) debajo de los pedestales en forma de escalera para compensar la pendiente. No utilice más de 2 piezas. Adhieras entre ellas y con el pedestal con adhesivo constructivo. NO LO ADHIERAS AL TECHO O SUELO

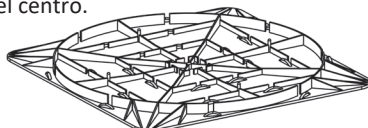


Almohadillas para pedestal

Base de aislamiento flotante (FIB)

Se requiere el uso de FIB debajo de los pedestales Bison para dispersar la carga del deck sobre el techo que cuenten con un sistema de membrana con una resistencia a la compresión de 20 a 40 psi (138 a 275 kPa). La FIB proporciona una gran superficie de base de 12" x 12" (305 x 305 mm). Los FIB no son recomendado para su uso con pedestales de altura fija VT o HD25.

IMPORTANTE: Los pedestales deben de ser colocados en el centro del FIB para su correcta instalación. Los FIB pueden recortarse si es necesario para colocarlos en el perímetro. Recortar al menos 4.125" lejos del centro.



Base de cimentación flotante (FFB)

Se requiere el uso de FFB debajo de los pedestales Bison cuando el deck se encuentra instalado sobre tierra (grava). Nivelas la superficie del deck y coloca el FFB directamente en la tierra como base en cada pedestal.

